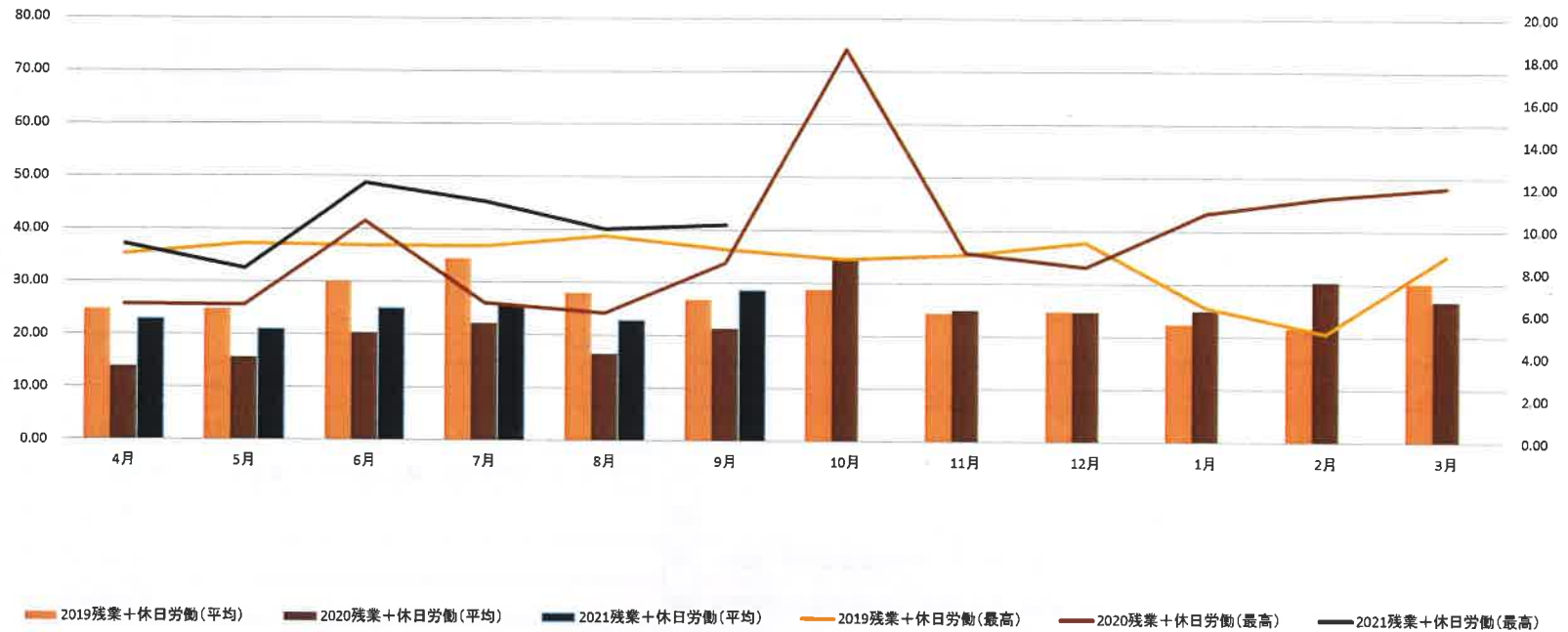


1	開催日時	10 月 20 日 (水) 13:10 ~ 13:40			6	高橋保健師からストレスチェックの結果について報告があった。					
	開催場所	Skype開催									
3	委員長	■ 佐藤委員長			産 業 医 意 見 他	結果について、エムシーパートナーズは総合健康リスクは全国平均より下回っているので心配ないと考えますが、支援(上司、同僚、家族友人)の項目が他の項目より高くなっています。気になる方がいらっしゃれば連絡下さい。					
	産業医	■ 成松産業医									
	衛生管理者	■ 森本委員									
	使用者代表	■ 成松産業医 ■ 森本委員 ■ 久木野委員 ■ 高橋保健師(オブザーバー)									
	労働者代表	■ 桶田委員 ■ 山崎委員 ■ 滝沢委員									
4	(1)労災・交災状況 (福岡オフィス)	(2) 時間外状況			7 そ の 他 報 告	労働災害「0」、通勤災害「0」、残業時間+休日労働時間は「39時間」であった。時間外最高時間の部署についてですが、残業時間は設備技術部の方です。休日労働の最高時間は水処理課の方でシフト勤務のため平日に公休を取得しております。残業+休日労働の最高時間は製造3部生産管理の方でした。製造3部生産管理室の方はデリバリー業務に従事されております。コロナの影響か、コンテナがたりない、船がとれない。このため生産計画見直し、製品出荷、原料調達、倉庫管理等の調整が多くなり時間がかかっているが、体調は問題ありません。					
		9月	累計	最高			単位:h	前月比	対象数 102 人 ※パート除く		
	安 全 衛 生 関 係	労 災	休業	0			0	残業時間		38.75	-1.50
			不休業	0			0	休日労働時間		23.50	0.00
		計	0	0			残業 +休日労働	40.92		-5.24	
	交 災	加害	0	0			平均				
		自損	0	0			残業時間	5.33		-0.52	
		被害	0	0			休日労働時間	1.81		-0.2	
	計	0	0	残業 +休日労働			7.14	-0.71			
	5	● 実績 ○ 予定					8	新型コロナウイルス10月1日緊急事態宣言解除になりましたが、第6波が来るとの予測もあります。ワクチン接種を済ませた方もあるかと思いますが気を緩めることなく、引き続き感染防止をお願いします。季節性インフルエンザ流行に備えマスク、手洗い等の感染予防対策をお願いします。			
①労災・交災状況確認の実施(上記4参照)											
②時間外状況確認の実施(上記4参照)											
活 動 状 況	次回	2021年11月24日(水)13:10~13:40			次回 場所	要調整					
	場所	要調整									

佐藤委員長
成松産業医
森本委員
久木野委員
桶田委員
山崎委員
滝沢委員

前年比較 (残業+休日労働時間数)



2021年度 ストレスチェック 結果分析報告

2021年10月20日
MCP 労使RC委員会

アジェンダ

1. ストレスチェック概要
2. スケジュール
3. 実施結果
4. 集団分析結果
5. 集団分析結果まとめ

ストレスチェック概要

1. 従業員50人以上の事業所に実施の義務がある。
(労働者に受検義務はない)
2. 労働者が自分のストレス状態を知って早めに対処し、うつなどを予防すること。
3. 面接指導を受けるには、本人から事業者申し出る必要がある。
4. 面接指導の結果に基づき、医師の意見を聞き、必要に応じ就業上の措置を講じることが事業者の義務となる。
5. 結果を受けて集団分析（努力義務）を行い、職場改善につなげる。
6. 実施した結果は監督署への報告義務がある。

ストレスチェックスケジュール

2021年度



実施結果

対象数

123名

実施期間

2021年8月1日～31日

対象者

エムシーパートナーズ社員（57項目対象者）

受検者

93名（受検率75.6%）

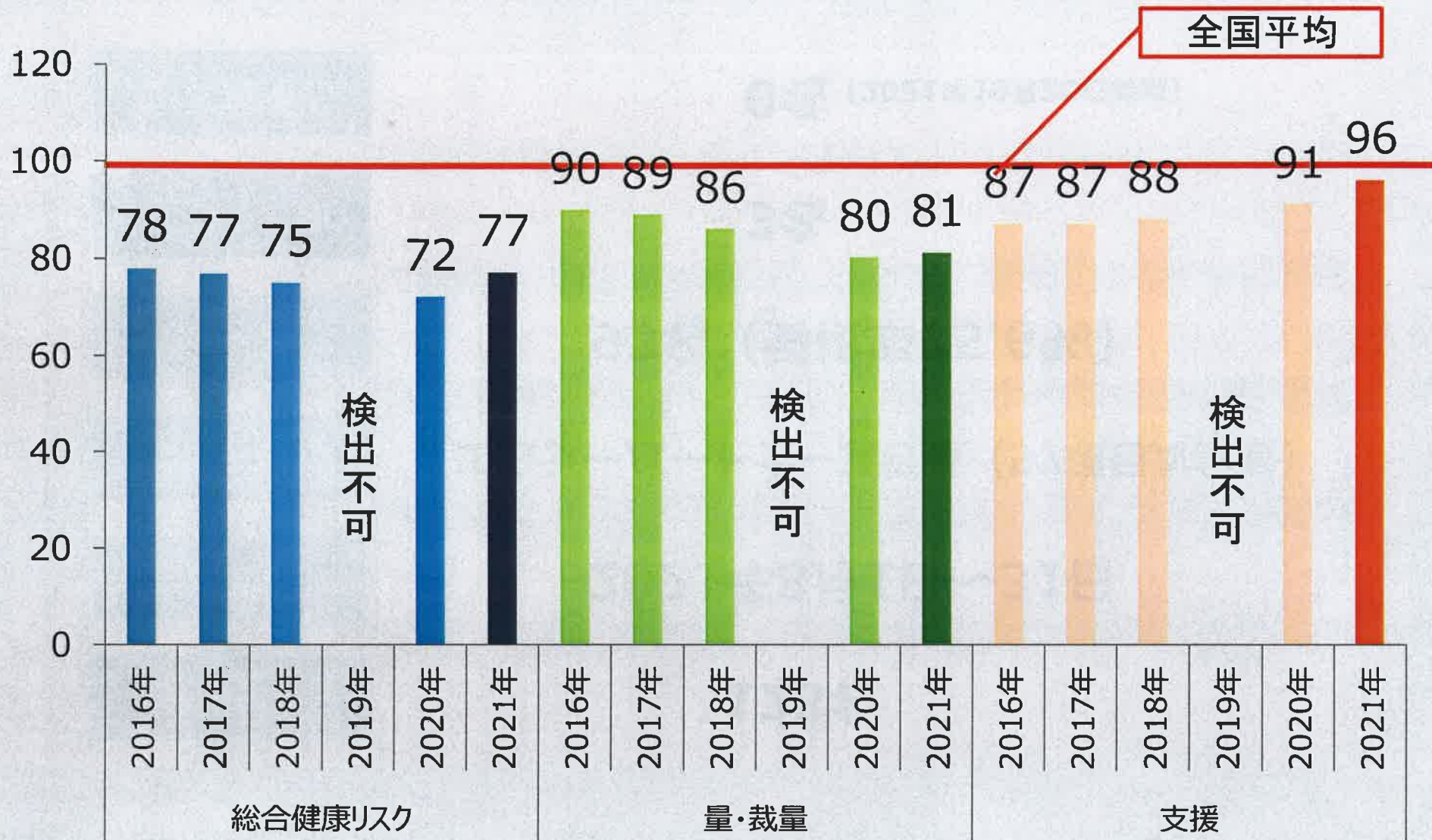
高ストレス者

3名

面接実施者

0名（2021年10月20日時点）

総合健康リスク



量・裁量と支援から算出
リスクが10上昇すると、健康障害
の発生が10%増えると言われている

仕事の量的負担が高く、仕事の
裁量度が低いと増加する

上司支援と同僚支援から算出
支援が少ないと増加する

各項目の質問内容

量・裁量と支援から算出
リスクが10上昇すると、健康障害
の発生が10%増えるとされている

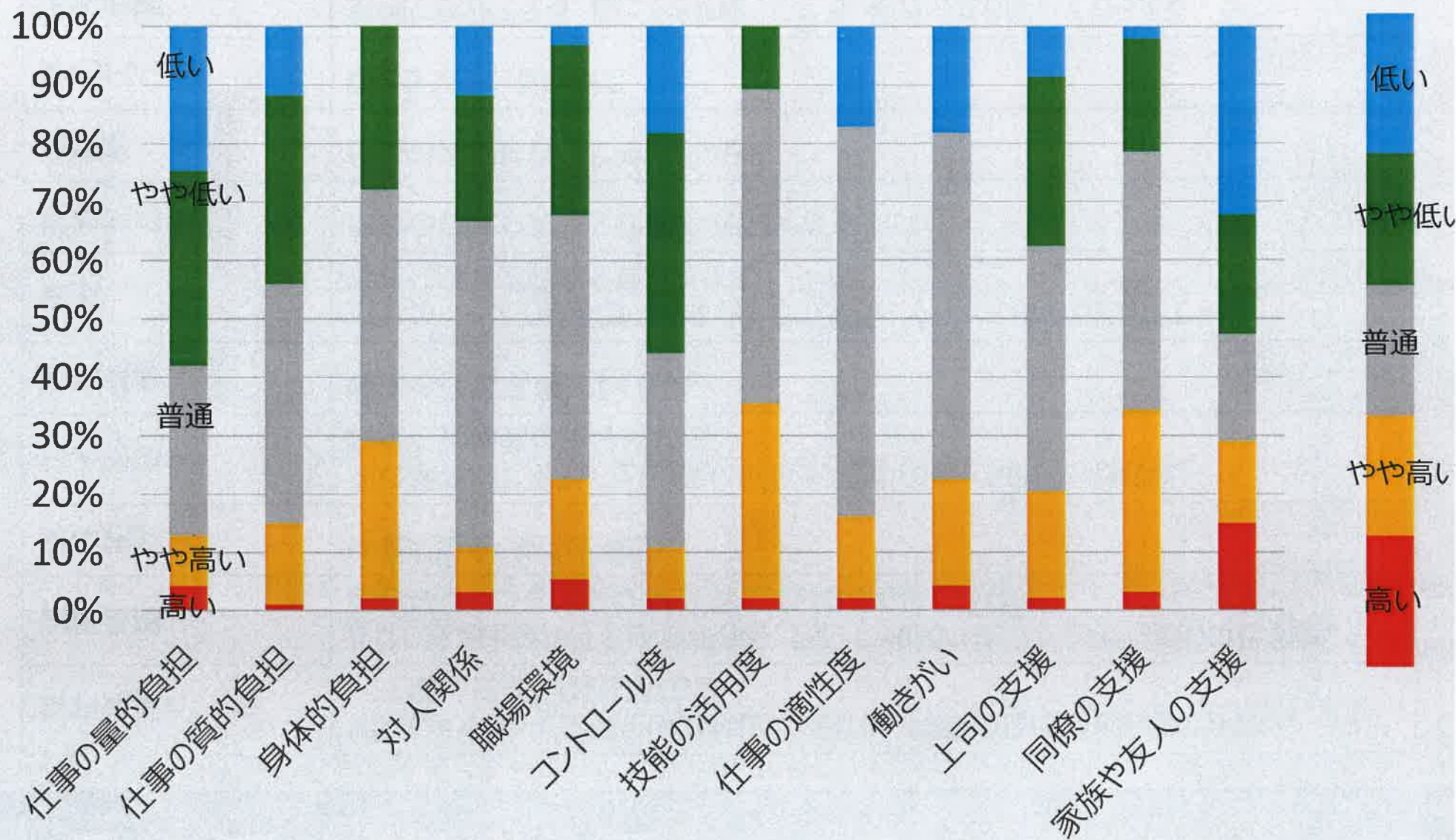
仕事の量的負担が高く、仕事の
裁量度が低いと増加する

上司支援と同僚支援から算出
支援が少ないと増加する

各項目の質問内容

量的負担	非常にたくさんの仕事をしなければならない、時間内に仕事を処理できない、一生懸命働かなければならない
質的負担	かなり注意を集中する必要がある、高度の知識や技術が必要な難しい仕事だ、勤務中はいつも仕事のことを考えていなければならない
身体的負担	体を大変よく使う仕事だ
対人関係	私の部署内で意見の食い違いがある、他の部署とうまが合わない、職場の雰囲気は友好的である
職場環境	職場の作業環境はよくない
裁量	自分のペースで仕事ができる、仕事の順番、やり方を決めることができる、方針に自分の意見を反映できる
技能活用	自分の技能や知識を仕事で使うことが少ない
適正度	仕事の内容は自分に合っている
働きがい	働きがいのある仕事だ
上司支援	気軽に話ができる、困ったとき頼りになる、相談したら聞いてもらえる
同僚支援	同上
家族友人支援	同上

2021各項目毎のストレス度合の割合 (全体)



集団分析結果まとめ

<結果>

総合健康リスク(当該職場での、体調不調者の発生リスク指数)
昨年に比べやや増加。

高ストレス該当者(ストレス反応およびストレス要因が一定水準以上の者)
該当者は3名であり、面談希望者はいなかった

各尺度毎でのストレス度合の割合

身体的負荷・技能の活用・同僚支援については昨年同様の傾向。
質的負担については改善があるが、上司支援については
昨年よりストレス度合いが上昇している。

<考察>

業務への負担度は昨年度変わらず。
今回、支援についてがやや増加しており、派遣先職場において
いつもより支援（上司・同僚）を受けにくいと感じている何か
があると思われる。この点については今後の課題になる。

以上

參考資料

ストレスチェック概要

ストレスチェック

セルフケア

心の状態について気づきを促す

- ・結果通知
- ・セルフケア強化基準該当者へ通知
- ・E-learning(セルフケア研修)

職場改善

メンタルヘルス不調が予防できる職場づくり
⇒ 生き生きと働ける職場づくり

- ・健康度を向上させる職場づくりにつなげる
- ・健康度調査をフィードバックする際に必要に応じて参考資料として説明する

注: 回答者が自身のストレスの状態を正確に回答できる状況を確保するため、
ストレスチェック結果を目標値や評価手段に用いない

職業性ストレス簡易調査票①

No+	項目+	回答：該当するものに○を付けてください+			
1+	非常にたくさんのしごとをしなければならぬ+	そうだ、	まあそうだ、	ややちがう、	ちがう、
2+	時間内に仕事が処理しきれぬ+	そうだ、	まあそうだ、	ややちがう、	ちがう、
3+	一生懸命働かなければならぬ+	そうだ、	まあそうだ、	ややちがう、	ちがう、
4+	かなり注意を集中する必要がある+	そうだ、	まあそうだ、	ややちがう、	ちがう、
5+	高度の知識や技術が必要なむずかしい仕事だ+	そうだ、	まあそうだ、	ややちがう、	ちがう、
6+	勤務時間中はいつも仕事のことを考えていなければならない+	そうだ、	まあそうだ、	ややちがう、	ちがう、
7+	からだを大変よく使う仕事だ+	そうだ、	まあそうだ、	ややちがう、	ちがう、
8+	自分のペースで仕事ができる+	そうだ、	まあそうだ、	ややちがう、	ちがう、
9+	自分で仕事の順番・やりかたを+	そうだ、	まあそうだ、	ややちがう、	ちがう、
	決める事ができる+				
10+	職場の仕事の方針に自分の意見を反映できる+	そうだ、	まあそうだ、	ややちがう、	ちがう、
11+	自分の技能や知識を仕事で使う+	そうだ、	まあそうだ、	ややちがう、	ちがう、
	ことが少ない+				
12+	私の部署内で意見のくい違いが+	そうだ、	まあそうだ、	ややちがう、	ちがう、
	ある+				
13+	私の部署と他の部署とはうまが+	そうだ、	まあそうだ、	ややちがう、	ちがう、
	合わない+				

職業性ストレス簡易調査票②

No.	項目	回答：該当するものに○を付けてください。			
14	私の職場の雰囲気は友好的である	そうだ	まあそうだ	ややちがう	ちがう
15	私の職場の作業環境(騒音 照明 温度 換気など)はよくない	そうだ	まあそうだ	ややちがう	ちがう
16	仕事の内容は自分にあっている	そうだ	まあそうだ	ややちがう	ちがう
17	働きがいのある仕事だ	そうだ	まあそうだ	ややちがう	ちがう
18	活気がわいてくる	ほとんどない	ときどきある	しばしばある	いつもある
19	元気がいっぱいだ	ほとんどない	ときどきある	しばしばある	いつもある
20	生き生きする	ほとんどない	ときどきある	しばしばある	いつもある
21	怒りを感じる	ほとんどない	ときどきある	しばしばある	いつもある
22	内心腹立たしい	ほとんどない	ときどきある	しばしばある	いつもある
23	イライラしている	ほとんどない	ときどきある	しばしばある	いつもある
24	ひどく疲れた	ほとんどない	ときどきある	しばしばある	いつもある
25	へとへとだ	ほとんどない	ときどきある	しばしばある	いつもある
26	だるい	ほとんどない	ときどきある	しばしばある	いつもある
27	気がはりつめている	ほとんどない	ときどきある	しばしばある	いつもある
28	不安だ	ほとんどない	ときどきある	しばしばある	いつもある
29	落ち着かない	ほとんどない	ときどきある	しばしばある	いつもある
30	ゆううつだ	ほとんどない	ときどきある	しばしばある	いつもある
31	何をしても面倒だ	ほとんどない	ときどきある	しばしばある	いつもある
32	物事に集中できない	ほとんどない	ときどきある	しばしばある	いつもある

33	気分が晴れない	ほとんどない	ときどきある	しばしばある	いつもある
34	仕事を手につかない	ほとんどない	ときどきある	しばしばある	いつもある
35	悲しいと感じる	ほとんどない	ときどきある	しばしばある	いつもある
36	めまいがする	ほとんどない	ときどきある	しばしばある	いつもある
37	体のふしふしが痛む	ほとんどない	ときどきある	しばしばある	いつもある
38	頭が重かったり頭痛がする	ほとんどない	ときどきある	しばしばある	いつもある
39	首筋や肩がこる	ほとんどない	ときどきある	しばしばある	いつもある
40	腰が痛い	ほとんどない	ときどきある	しばしばある	いつもある
41	目が疲れる	ほとんどない	ときどきある	しばしばある	いつもある
42	動悸や息切れがする	ほとんどない	ときどきある	しばしばある	いつもある
43	胃腸の具合が悪い	ほとんどない	ときどきある	しばしばある	いつもある
44	食欲がない	ほとんどない	ときどきある	しばしばある	いつもある
45	便秘や下痢をする	ほとんどない	ときどきある	しばしばある	いつもある
46	よく眠れない	ほとんどない	ときどきある	しばしばある	いつもある

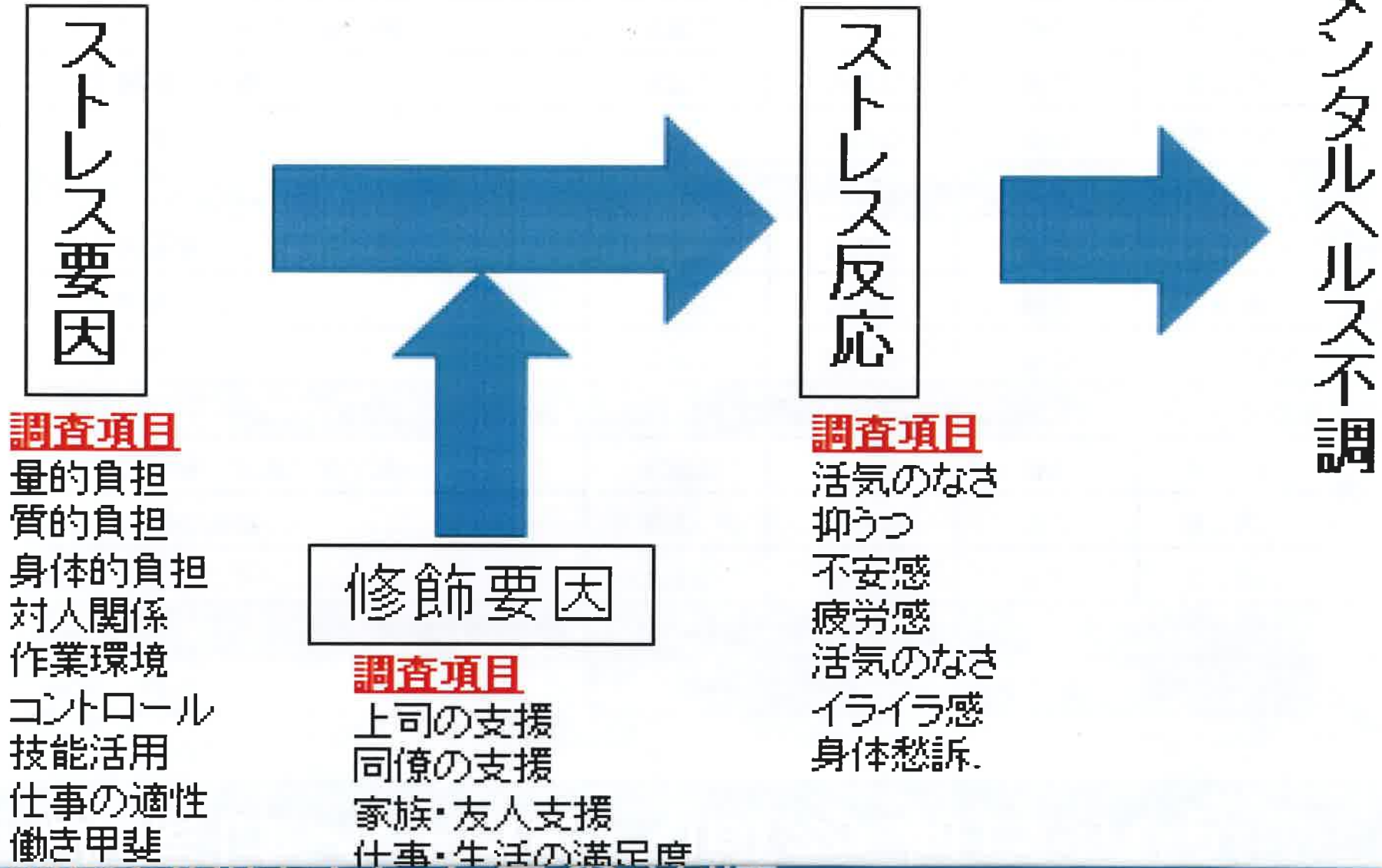
職業性ストレス簡易調査票③

31+	何をするのも面倒だ	ほとんどない	ときどきある	しばしばある	いつもある
32+	物事に集中できない	ほとんどない	ときどきある	しばしばある	いつもある

職業性ストレス人間易調査票③

No+	項目+	回答：該当するものに○を付けてください			
次の人たちはどれくらい気軽に話ができますか					
47+	上司	非常に	かなり	多少	全くない
48+	職場の同僚	非常に	かなり	多少	全くない
49+	配偶者、家族、友人等	非常に	かなり	多少	全くない
あなたが困った時、次の人はどれ位頼りになりますか					
50+	上司	非常に	かなり	多少	全くない
51+	職場の同僚	非常に	かなり	多少	全くない
52+	配偶者、家族、友人等	非常に	かなり	多少	全くない
あなたの個人的な問題を相談したら、次の人たちはどの位聞いてくれますか					
53+	上司	非常に	かなり	多少	全くない
54+	職場の同僚	非常に	かなり	多少	全くない
55+	配偶者、家族、友人等	非常に	かなり	多少	全くない
満足度について					
56+	仕事に満足だ	満足	まあ満足	やや不満足	不満足
57+	家庭生活に満足だ	満足	まあ満足	やや不満足	不満足

調査の背景にあるストレスモデル



総合健康リスクの意味

【総合健康リスクとは】

現在の職場の仕事のストレス要因が、どの程度従業員の健康に影響を与える可能性があるかの目安となるものです。

【計算方法】

「仕事の量的負担と仕事のコントロール」健康リスクと
「職場の支援」健康リスクのこの2つの健康リスクをかけ算し100で割ります。

【総合健康リスクの考え方】

健康リスクがいくつを越えれば対策が必要かという基準はありません。

例えば健康リスク120は従業員のストレス反応（ゆううつや不安）、医療費、疾病休業が通常の20%増しと予想される状態です。

対策によって健康リスクを100（平均程度）あるいはさらに改善できれば従業員、事業所および健康保険組合にとって大きな利益があると予想されます。

健康リスクが120~130を越えたケースでは健康問題が顕在化している例が多く、早急な改善が必要な状態とされます。

